

Arbetsförmedlingens uppdrag

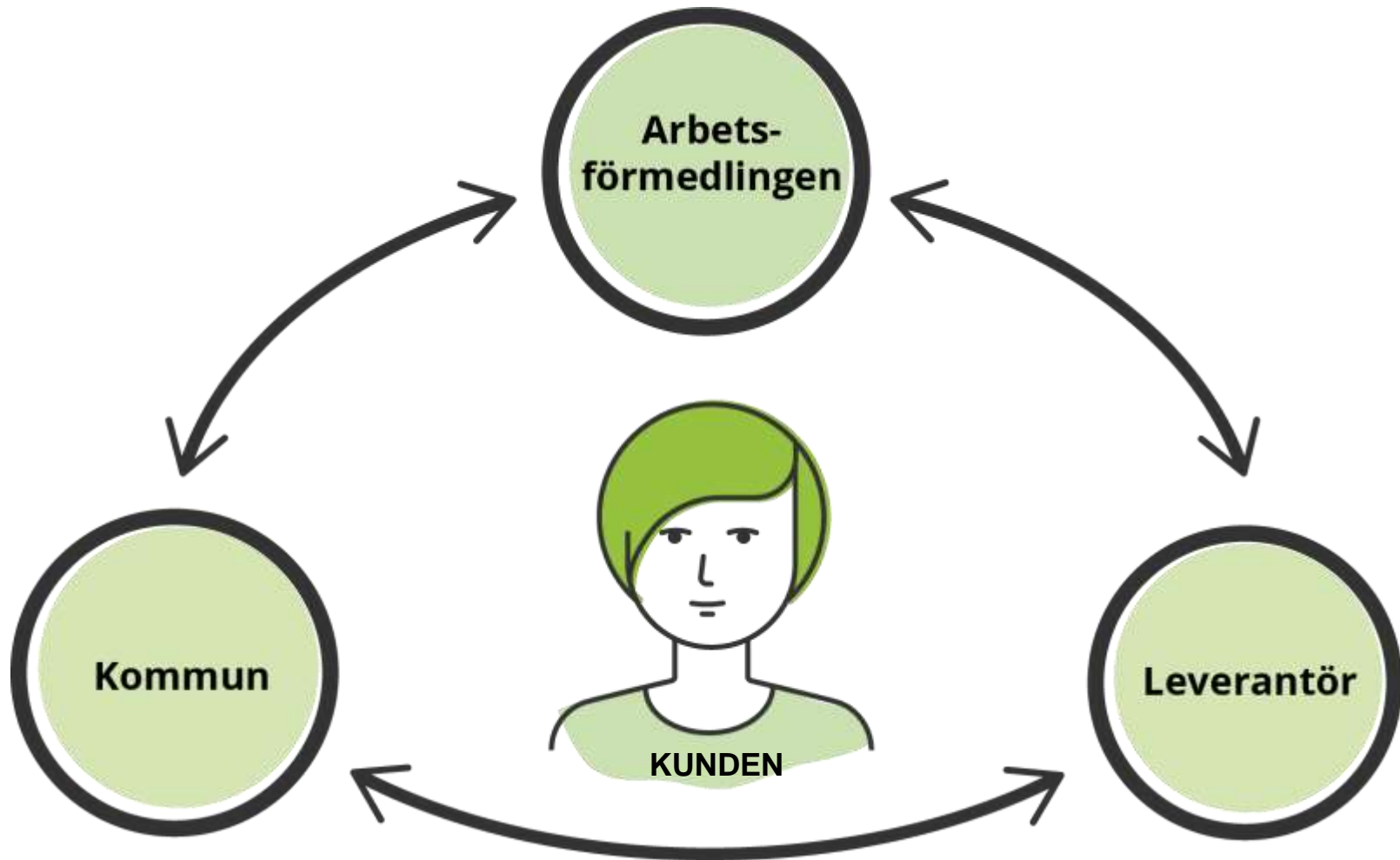
Luis Alberto Gomez, Enhetschef
Arbetsförmedlingen Stockholm City

Arbetsförmedlingens uppdrag i utveckling

Arbetsförmedlingen har ansvaret för utförandet av arbetsmarknadspolitiken, men sättet vi gör det på utvecklas

- Spelplanen är i **ständig förändring** – så även vi
- Arbetsförmedlingen möter kunders (arbetssökande och arbetsgivare) behov genom att **samordna tjänster i flera kanaler** både i egen och avtalad regi.
- Vi bidrar med kunskap från **arbetsmarknadsanalyser** i utvecklingen av det arbetsmarknadspolitiska systemet.
- Vi löser uppdraget **tillsammans med andra aktörer** där alla agerar utifrån sina roller så att hela utbudet av insatser kan användas.
- **Vi kontrollerar** att allt går rätt till och ser till att statens medel används för rätt syften.





Läget i reformarbetet

Förberedelser pågår

- Politiskt
- Rättsligt
- Arbetsprocesser
- Kompetensförsörjning

Vissa
regeländringar
träder i kraft
1 december 2022

Verksamhetsutveckling

- Kontinuerliga förbättringar efter ny kunskap
- Uppföljning och utvärderingar
- Kompletterande regelverk
- Flexibelt agerande

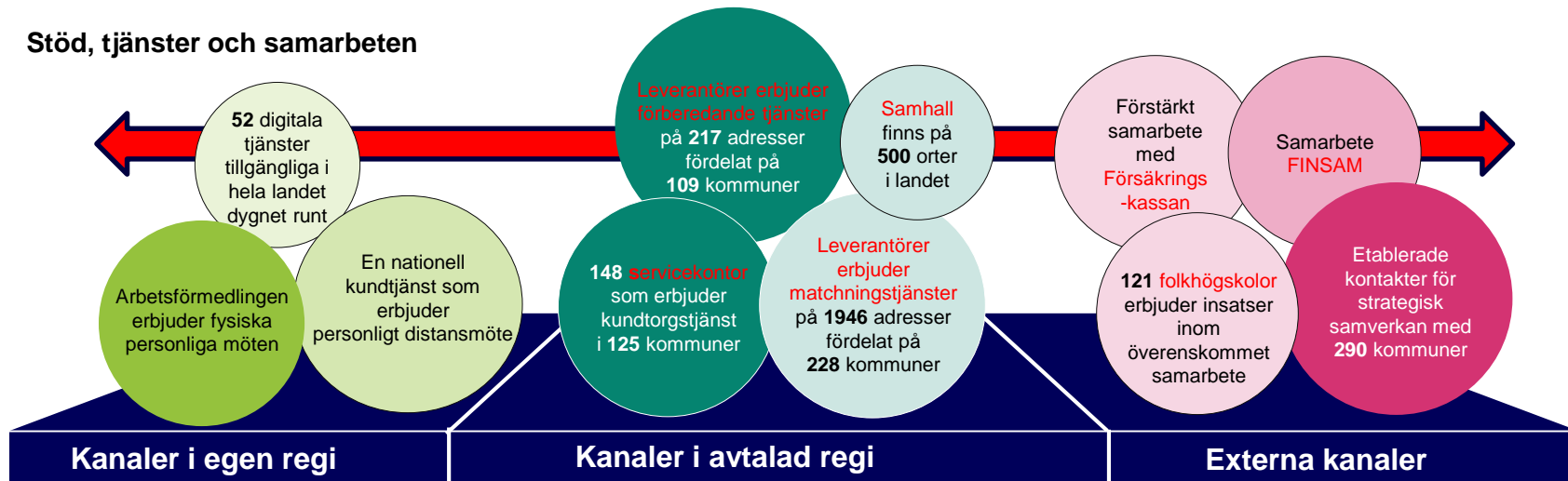
Likvärdig service och lokal närvaro

Arbetsförmedlingens lokala närvaro

- Arbetsförmedlingen behöver ha kanaler som ändamålsenligt stödjer kunderna (arbetsgivare och arbetssökande).
- Arbetsförmedlingen fortsätter arbetet med att säkerställa en tillgänglig och likvärdig service i hela landet genom att;
 - utveckla och samordna tjänster i flera kanaler, både i egen och avtalad regi
 - samarbete med kommuner, andra myndigheter och aktörer.
 - utvecklade digitala tjänster

Samtliga kanaler bidrar till en tillgänglig service och ett ändamålsenligt stöd

Stöd, tjänster och samarbeten



Kundleveransområden - myndighetens uppgifter mot kund



Skriva in, planera och bedöma



Vägleda och utbilda



Rusta och matcha



Rehabilitera till arbete

Vårt samarbete med kommuner, regioner och andra aktörer är avgörande för att lyckas, lokalt, regionalt och nationellt.

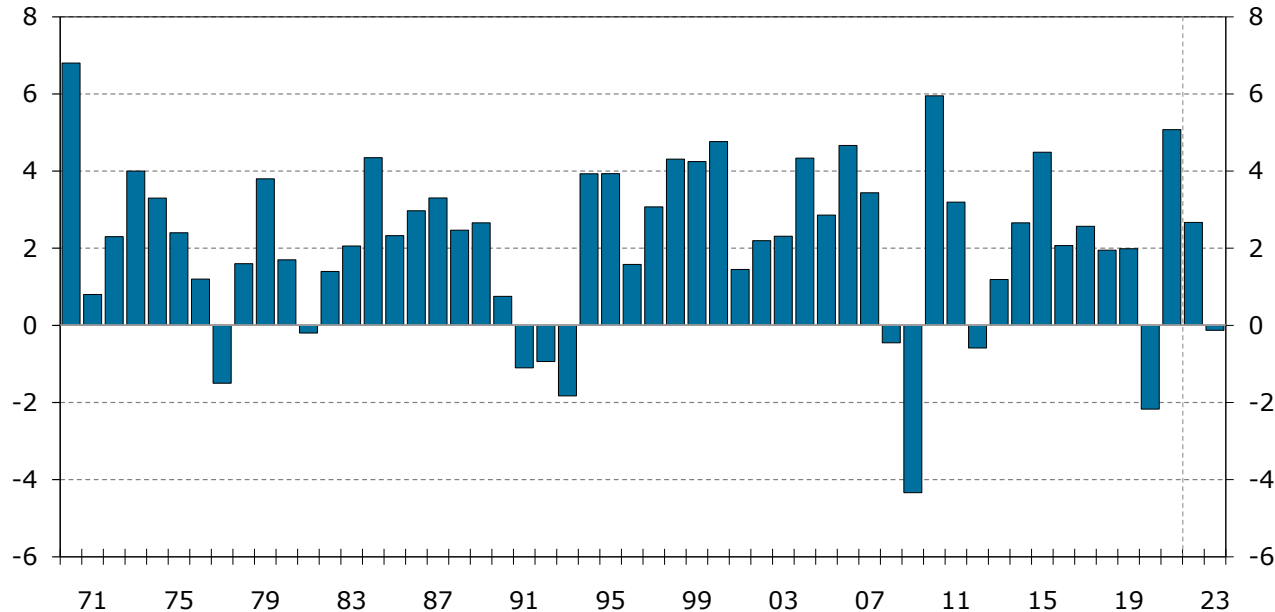
Samarbete är vägen till framgång



Konjunktur, arbetsmarknad och långtidsarbetslöshet

BNP 1970-2023

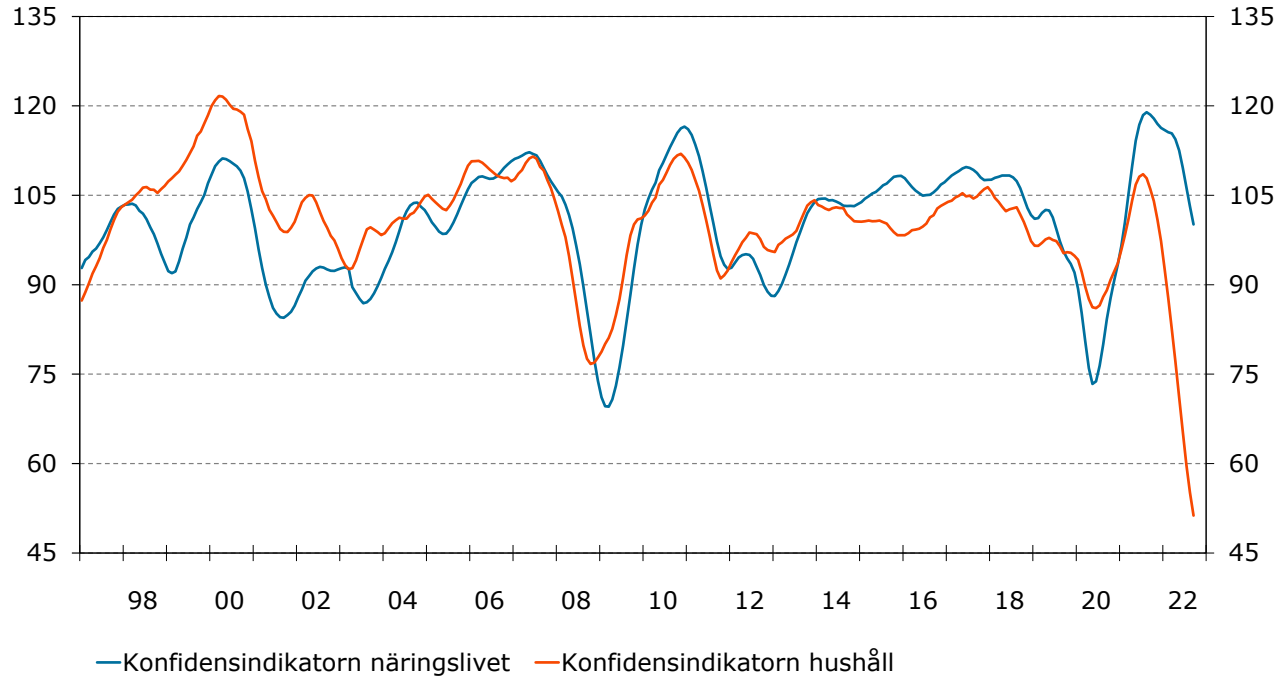
Procentuell förändring



Källor: SCB och Konjunkturinstitutet.

Konfidensindikatorn näringslivet och hushållen

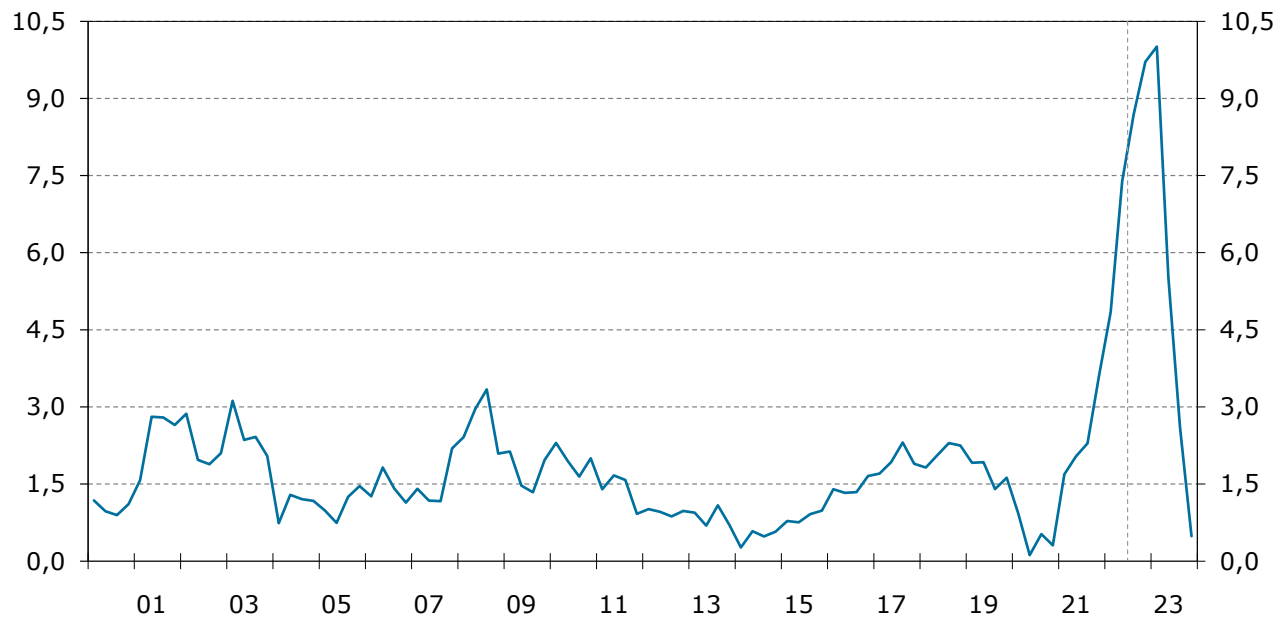
Index medelvärde=100, säsongrensade och utjämnade månadsvärden



Källa: Konjunkturinstitutet.

KPIF

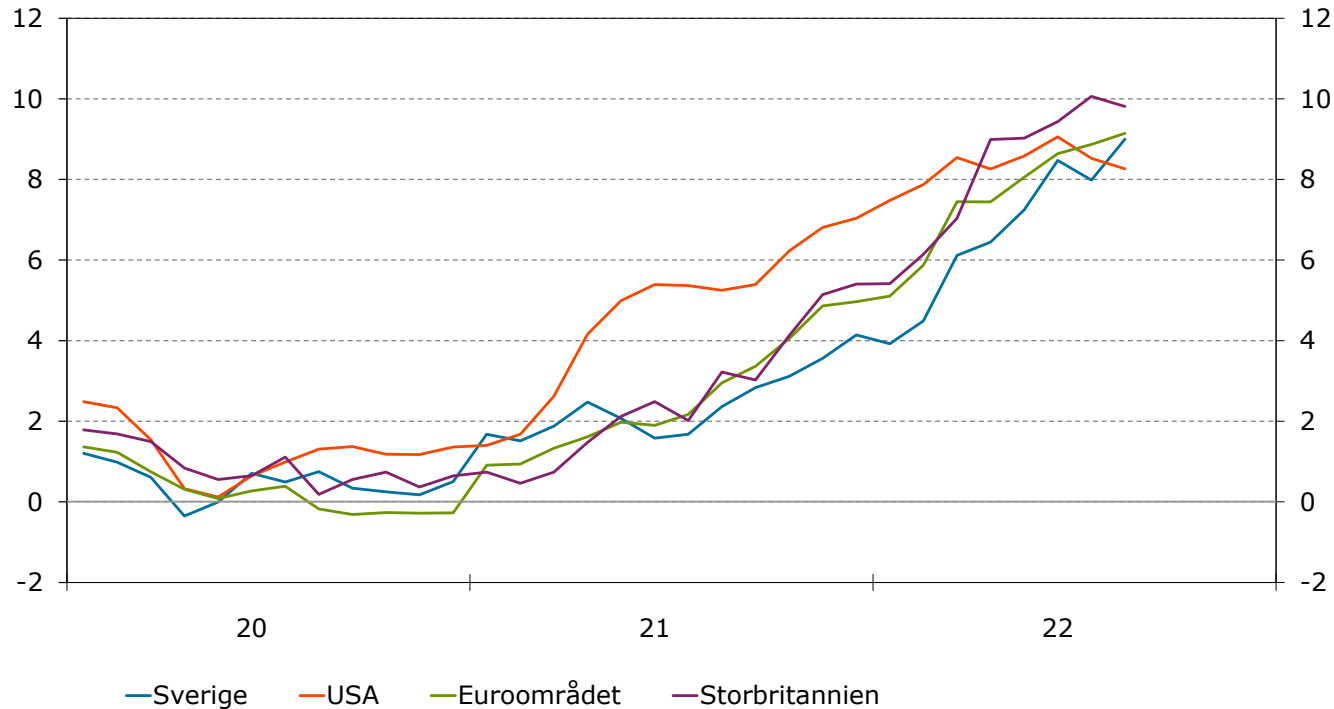
Årlig procentuell förändring, kvartalsvärden



Källor: SCB och Konjunkturinstitutet.

Konsumentpriser i valda länder och regioner

Årlig procentuell förändring, månadsvärden

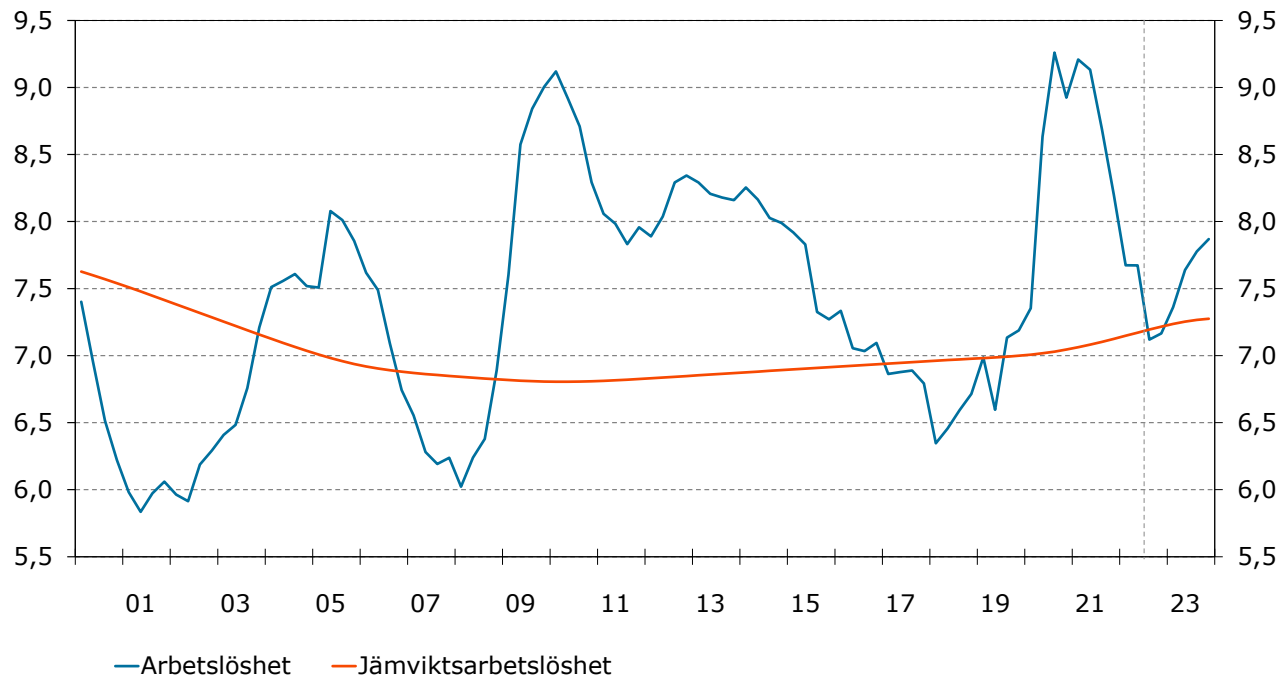


Anm. För Sverige används KPIF. För USA och Storbritannien används KPI. För euroområdet används HIKP.

Källor: SCB, U.S. Bureau of Labor Statistics (BLS), Eurostat, U.K. Office for National Statistics (ONS)

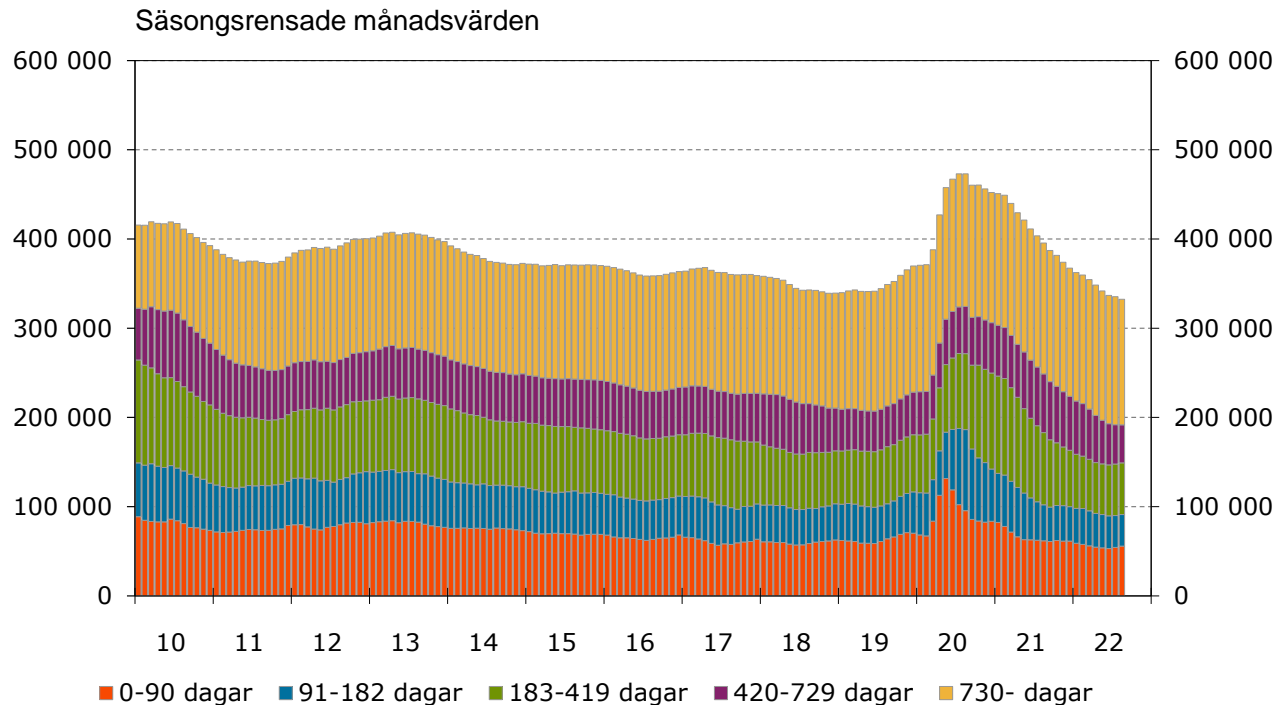
Arbetslösheten ökar nästa år

Procent av arbetskraften, säsongrensade kvartalsvärden



Källor: SCB och Konjunkturinstitutet.

Antalet inskrivna (16–64 år) i slutet av varje månad efter inskrivningstid



Källor: Arbetsförmedlingen och Konjunkturinstitutet.

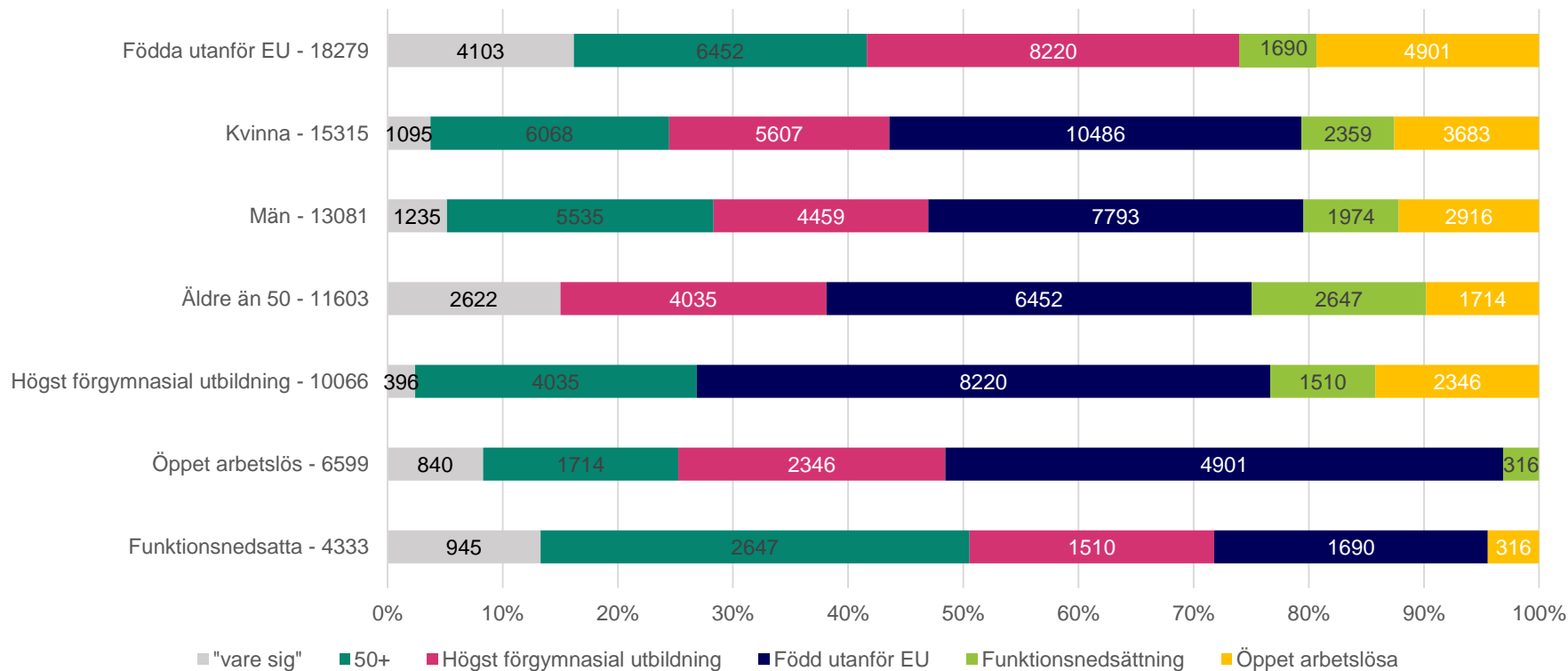
Inriktning arbetsmarknadspolitiken

- Allt tydligare tecken på en annalkande lågkonjunktur.
- Mindre disponibla inkomster hos hushållen till följd av ökad inflation och högre ränteläge.
- Ökad arbetslöshet men främst via färre nyanställda
- Största utmaningen är långtidsarbetslösheten
- Arbetsförmedlingen får än svårare och viktigare uppdrag
- Svårare med anställningsstöd och mindre risker med längre utbildning
- Vi kommer möta personer med än lägre köpkraft

Behov hos våra långtidsarbetslösa inför 2023



Region Stockholm Gotland - Arbetslösa längre än 12 månader



De övergripande prioriteringarna

*”Att **minska långtidsarbetslösheten** kommer fortsätta vara vårt huvudsakliga fokus under 2023. Myndigheten har en långsiktig ambitionen att till 2026 väsentligt minska långtidsarbetslösheten, och detta kommer kräva omfattande insatser och utvecklingsarbete på både kort- och lång sikt”*

Insatser för att minska långtidsarbetslösheten

- Förstärka stödet till de som befinner sig långt ifrån arbetsmarknaden
- Höga volymer i viktiga insatser
 - anställningsstöd, matchningstjänster och AUB
- Tydliggöra och förstärka vårt arbetsgivararbete

Kopplad insatskatalog

Behov av rehabilitering och anpassning till arbete

Insatskatalog

- Arbetsträning ***
- Förstärkt arbetsträning ***
- Förstärkt arbetsträning med fördjupad bedömning ***
- Lönebidrag för anställning, LFA
- Lönebidrag för utveckling i anställning, LFU
- Lönebidrag för trygghet i anställning, LFT
- Skyddat arbete hos offentlig arbetsgivare, OSA
- Skyddat arbete hos Samhall
- (Steg till arbete)

Stöd för att närma sig arbetsmarknaden

- Bidrag till hjälpmedel
- Arbetsintegrerade övningsplatser
- Projekt med arbetsmarknadspolitisk inriktning
- Snabbspår
- Insatser inom FINSAM

** Insatskatalog - Tillgängliga för individen utifrån arbetsmarknadspolitisk bedömning

*** - Insatser som definieras som Fördjupat stöd

Vad är en rehabiliterande och anpassande insats?

Primärt är det processer som syftar till att sökande med ohälsa eller funktionsnedsättning får kontakt med arbetsmarknaden (arbetsnära insatser) och anställning med lönestöd

Vilka är primär målgrupp för rustande insatser?

För anställningsstöd är det kunder som inte har KROM

Lönebidrag är rättighetsbaserat och styrs av funktionsnedsättningens påverkan på arbetsförmågan

Rustande och matchande insatser

Insatskatalog

- Arbetspraktik (APR) ***
- Etableringsjobb
- Intensivt jobbsökande med uppföljning
- Introduktion till Arbete (INAB) ***
- Introduktionsjobb
- Nystartsjobb (NYJ)
- Praktik i staten
- SIUS ***
- Stöd för start av näringsverksamhet (SEB)
- Särskilt stöd för start av näringsverksamhet (SSN)

Vad är en rustande & matchande insats?

Primärt är det processer som syftar till att sökande får anställning med anställningsstöd eller kontakt med arbetsmarknaden genom arbetsnära insatser

Vilka är primär målgrupp för insatser?

För anställningsstöd är det kunder med långa arbetslöshetstider

** Insatskatalog - Tillgängliga för individen utifrån arbetsmarknadspolitisk bedömning

*** - Insatser som definieras som Fördjupat stöd

Behov av vägleda och utbilda

Insatskatalog

Samverkan och reguljära studier

- Grundskola
- Studieförberedande gymnasieutbildning
- Studiemotiverande Folkhögskoleutbildning (SMF)
- Svenska för Invandrare (SFI) (FN+UF)*

Egen eller upphandlad regi

- Arbetsmarknadsutbildning (AUB) ***
- Individuellt pedagogiskt stöd vid utbildning (IPSU)
- Karriärvägledning (KVL) ***
- Yrkesguiden
- Yrkesintroduktionsanställning ***
- Yrkeskompassen
- Yrkessvenska A och B (FN+UF)*

** Insatskatalog - Tillgängliga för individen
utifrån arbetsmarknadspolitisk bedömning

*** - Insatser som definieras som Fördjupat
stöd

Vad är en vägledande eller utbildningsinsats?

Primärt är det processer som syftar till att arbetssökande identifierar bästa vägen till arbete utifrån sitt startläge och med tillgängliga resurser

Utbildningsinsatser är processer som leder till start av reguljära studier

Vilka är primär målgrupp för vägledning och utbildningsinsatser

Deltagare som saknar grundläggande formell utbildning, eller som saknar kunskap om hur gapet mellan nuläge och en anställning ser ut och hur det kan överbryggas.

Behov av AUB

Insatskatalog

- Arbetsmarknadsutbildning (AUB) ***
- Individuellt pedagogiskt stöd vid utbildning (IPSU)
- Karriärvägledning (KVL) ***
- Yrkesguiden
- Yrkesintroduktionsanställning ***
- Yrkeskompassen
- Yrkessvenska A och B (FN+UF)*

Vad är en arbetsmarknadsutbildning?

Primärt är det processer som syftar till överbrygga brister på marknaden och möta branschbehov av arbetskraft

Vilka är primär målgrupp för rehabiliterande insatser?

Deltagare som genom kort yrkesinriktad utbildning blir attraktiv på arbetsmarknaden - dvs individer där färdighet eller formell kompetens är orsaken till arbetslöshet

** Insatskatalog - Tillgängliga för individen utifrån arbetsmarknadspolitisk bedömning

*** - Insatser som definieras som Fördjupad stöd

Behov av Utredande insats

Insatskatalog

- Kompletterande bedömning
- Lokal bedömning
- SPC-beslut
- Funktionshinderbedömning

Vad är en utredande insats?

Primärt är det processer som syftar till att kunden ska kunna ta del arbets- eller studie- inriktade insatser. Detta är ingen aktivitet i sig, utan en del av planeringsprocessen

Vilka är primär målgrupp för rehabiliterande insatser?

Deltagare med misstänkt eller utredd ohälsa som behöver ytterligare utredning eller funktionshinderkod

** Insatskatalog - Tillgängliga för individen utifrån arbetsmarknadspolitisk bedömning

*** - Insatser som definieras som Fördjupad stöd

Nationell stödstruktur för samverkan genom överenskommelser

Ett gemensamt uppdrag mellan Arbetsförmedlingen,
Dua och SKR som påbörjades december 2021.

***En nationell stödstruktur
för samverkan genom
överenskommelser***



Utgångspunkter för uppdraget:

- Behov av stärkt transparens och förutsägbarhet för samverkan.
- Arbetsförmedlingens uppdrag och utveckling
 - regleringsbrev för 2021 och 2022
- Duas direktiv och arbete med att skapa strukturer och stöd för samverkan
- Kommunsektorns framförda åsikter och behov
- Arbetsförmedlingens operativa verksamhet och myndighetens reformering.
- Samverkansdialogerna hösten 2021

Syftet med en överenskommelse om samverkan

- Samverkan baserat på en överenskommelse ska påskynda individers etablering i arbetslivet med utgångspunkt i regionala och lokala rekryteringsbehov för att främja kompetensförsörjning och tillväxt.
 - Samverkan ska ske om de individer som för sin etablering i arbetslivet bedöms ha behov av stöd, insatser och samordnade processer från både kommun och Arbetsförmedlingen. Detta med utgångspunkt i parternas ansvarsområden och uppdrag.
 - Samverkan ska ske om insatser och stöd till de arbetsgivare som bedöms ha svårt att rekrytera eller vill bredda sin rekryteringsbas.

Gemensam grund inför samverkan



Utarbetandet av en överenskommelse inleds med ett arbete som syftar till att öka kunskapen och den ömsesidiga förståelsen för respektive parts förutsättningar att delta i samverkan.

Grupper att särskilt beakta i en dialog inför samverkan

- långtidsarbetslösa
- arbetssökande med behov av utbildning
- nyanlända i etableringsprogrammet
- arbetssökande som uppbär ekonomiskt bistånd
- unga som varken arbetar eller studerar
- unga med funktionsnedsättning



Frågor

Tack för idag!

